

Produktová dokumentace

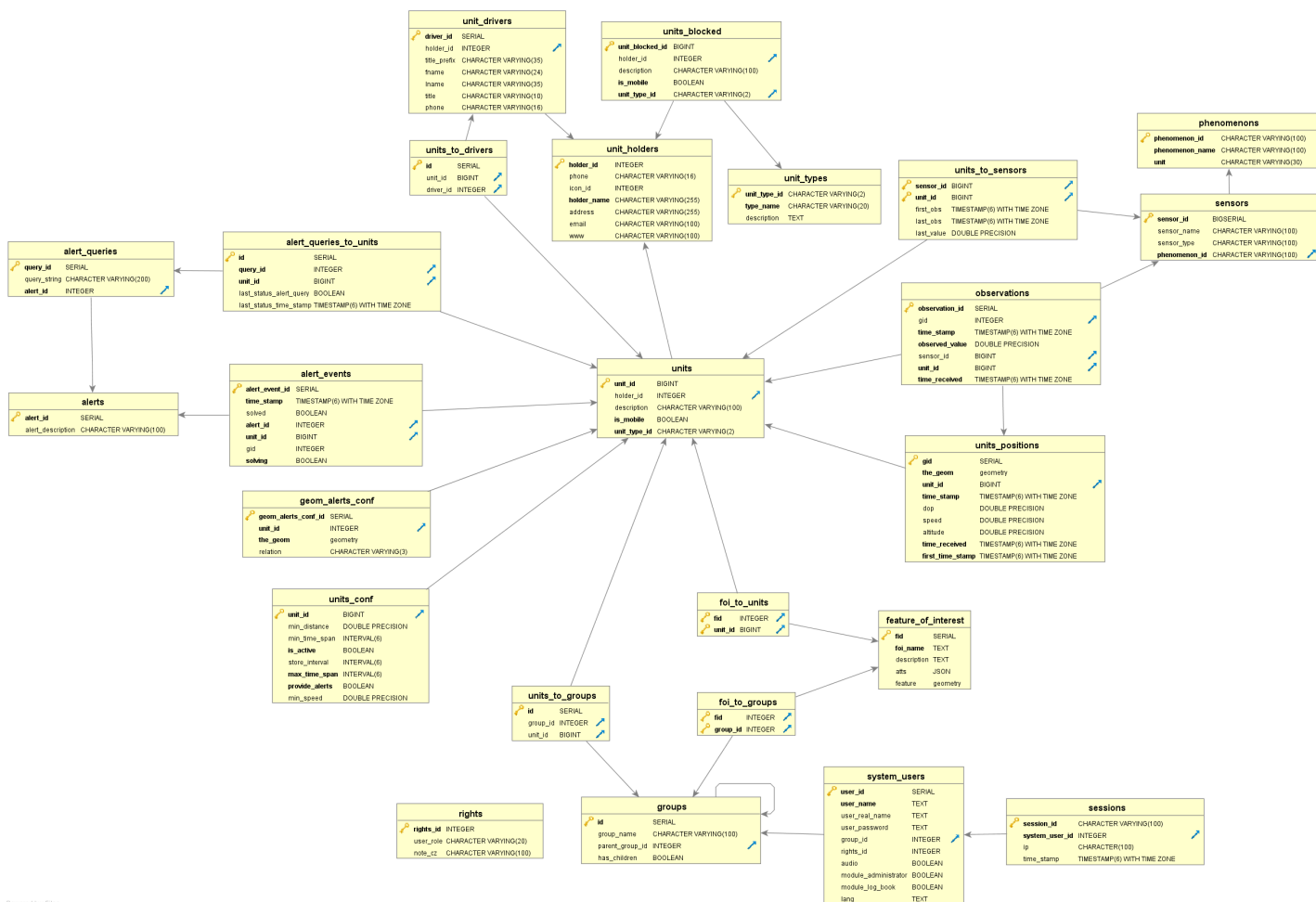
Aplikace

- Angular/Angular CLI 11.2.3
- HTML 5.0
- CSS 3.0 (preprocesor SASS/SCSS)
- Bootstrap 4.6.0
- PrimeNG 11.3.1
- Vega 5.20.2

Funkční požadavky

- Přihlášení uživatele
- Přidání nového uživatele (pouze admin)
- Přidání nové jednotky
- Vytvoření nového senzoru do jednotky
- Úprava jednotky
- Úprava senzoru
- Odstranění jednotky
- Odstranění senzoru
- Zobrazení grafu pro senzor
- Zobrazení grafu pro jednotku

Datový model



Struktura projektu

```
|
├── e2e
├── _src
│   ├── app
│   ├── assets
│   ├── environments
│   ├── vega
│   ├── favicon.ico
│   ├── index.html
│   ├── main.ts
│   ├── polyfills.ts
│   └── test.ts
├── .browserslistrc
├── .dockerignore
├── .editorconfig
├── Dockerfile
├── README.md
├── angular.json
├── compose.yml
├── karma.conf.js
├── nginx.conf
├── package-lock.json
├── package.json
├── proxy-config.json
├── tsconfig.app.json
├── tsconfig.json
├── tsconfig.spec.json
└── tslint.json
```

Komponenty

Dashboard je tvořený z jednotlivých komponent (přihlášení, dashboard, zobrazení grafů). Některé komponenty mohou dále obsahovat další komponenty (pop-up okna).

Vytvoření nové komponenty

Pro vytvoření nové komponenty do dashboardu se použije příkaz:

```
ng generate component component-name
```

Struktura komponenty

<name> - název dané komponenty

- <name>.component.html
- <name>.component.scss
- <name>.component.ts
- <name>.module.ts

Produkční prostředí

Jako produkční server pro nasazení aplikace je použitý virtuální server KIV FAV ZČU. Na tomto serveru bude nasazena poslední verze webové aplikace. Pro konfiguraci a přehled informací o aplikaci (využití CPU, paměti, počet spuštěných nebo nasazených webových aplikací atd.), bude sloužit <https://nuada.zcu.cz/>.

Responsivní web

Celá webová aplikace je responsivní pro různé velikosti obrazovek podle následujících breakpointů.

xs: 0,
sm: 576px,
md: 768px,
lg: 992px,
xl: 1348px

Výsledky testování

Webová aplikace byla testována pomocí automatických testů. Všechny scénáře testů proběhly úspěšně bez nalezení jakéhokoliv problému. Poslední testování bylo provedeno po posledním commitu vývoje dne 23. 5. 2021. Testy probíhali ve webovém prohlížeči verze 90.0.4430.212 a všechny testy byly dokončeny do 1 minuty.

✓	protractor.conf.js (chrome 90.0.4430.212)	55 sec 727 ms
✓	Dashboard Module	41 sec 730 ms
✓	Show test unit sensors!	2 sec 512 ms
✓	Add unit 20210520170561 !	8 sec 739 ms
✓	Added unit 20210520170561 shown!	1 sec 201 ms
✓	Unit 20210520170561 manipulation button	1 sec 669 ms
✓	Edit unit!	1 sec 959 ms
✓	Insert position!	2 sec 450 ms
✓	Add sensor!	11 sec 24 ms
✓	Edit sensor!	4 sec 195 ms
✓	Delete sensor!	3 sec 907 ms
✓	Delete unit!	4 sec 74 ms
✓	Login Module	2 sec 397 ms
✓	Check if login form displayed!	962 ms
✓	Process login form!	1 sec 435 ms
✓	NavBar Module	2 sec 351 ms
✓	Add user!	2 sec 351 ms
✓	Sensor Module	4 sec 171 ms
✓	Display sensor page	4 sec 171 ms
✓	Unit Module	5 sec 78 ms
✓	Display Unit page	5 sec 78 ms